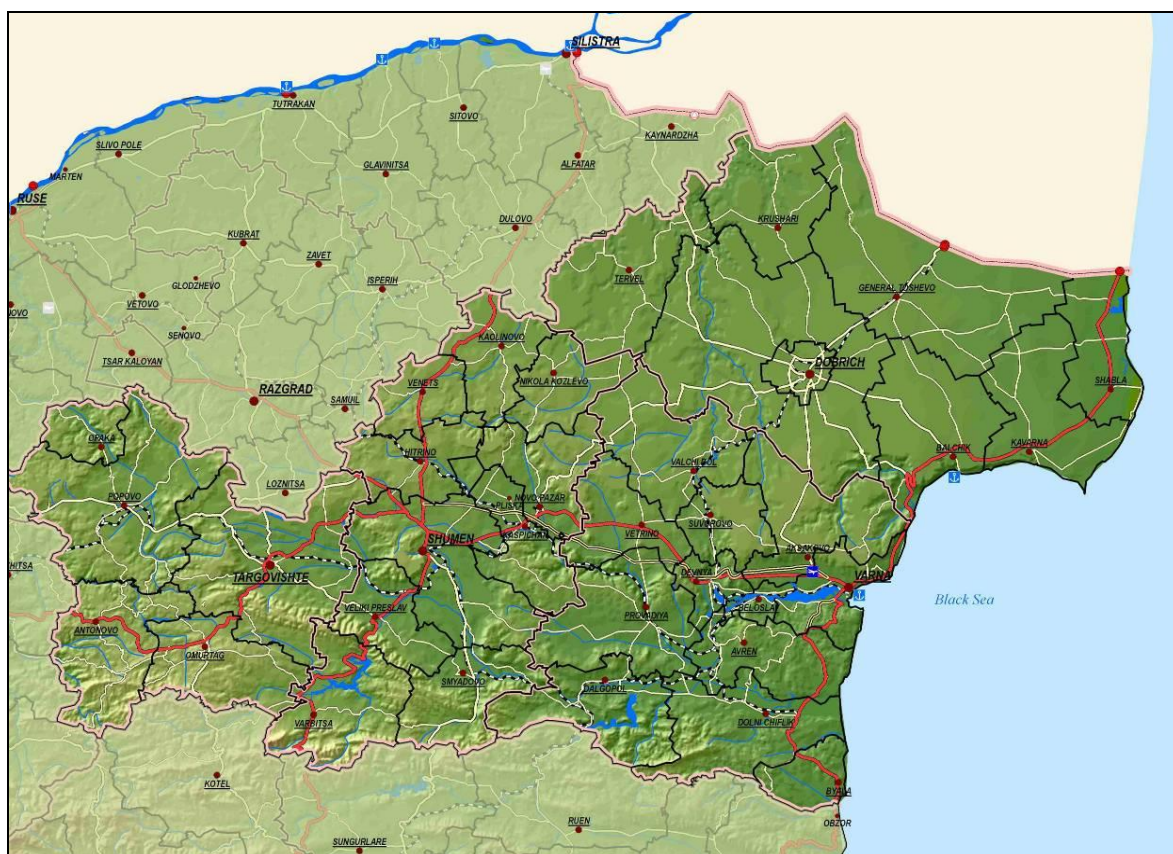


# МИНИСТЕРСТВО НА РЕГИОНАЛНОТО РАЗВИТИЕ И БЛАГОУСТРОЙСТВОТО

## СЕВЕРОИЗТОЧЕН РАЙОН

### *СОЦИАЛНО-ИКОНОМИЧЕСКИ ПРОФИЛ*



Ноември 2011г.,

гр. София

Североизточен район е част от района на ниво NUTS1 „Северна и Югоизточна България”, който включва още Северозападен, Северен централен и Югоизточен район, съответстващи на нивото NUTS2. Формира се от областите Варна, Добрич, Търговище и Шумен. В района има 35 общини.

Площта на района е 14 636 кв. км, съставляваща 13,05% от територията на страната.

Районът граничи на запад със Северен централен район, на юг с Югоизточен район, на изток с Черно море и на север със Северен централен район и Република Румъния.

Към 01.02.2011 г. (официално преброяване на населението в България) **броят на населението** на района е 966 097 души, което съответства на 13,12 % от населението на страната. Данните от преброяването на населението 2011 г. показват намаление на населението в трите области на района. Само в област Варна има минимално нарастване на населението с 1 840 души.

Средната **гъстота на населението** в Североизточен район е 66,69 души/ кв. км, малко над средната за страната, която е 66.34.

**Брой и гъстота на населението към 01.02.2011 г.**

Райони и области	Брой на населението	Гъстота на населението (души/кв.км)
<b>БЪЛГАРИЯ</b>	<b>7 364 570</b>	<b>66.34</b>
Североизточен район	966 097	66,69
Варна	475 074	124.40
Добрич	189 677	40.16
Търговище	120 818	44.48
Шумен	180 528	53.43

*Източник: Национален статистически институт*

**Степента на урбанизацията** на района е 77,4%. На територията на Североизточен район са разположени **30 градски центъра**. Към февруари 2011 г. има два големи града с над и около 100 хил.д., които имат важни функции за цялостното икономическо и социално развитие и пространственото структуриране на територията на района - Варна (трети по големина град в страната с население 334 870 д) и Добрич – с 92 672 д. Градовете формират зони на интензивно икономическо развитие и растеж. В Североизточен район има три средни града над 30 хил.д. центрове на области –

Добрич – 91 030 д., Шумен – 80 855 д. и Търговище – 37 611 д. Няма други градове над 25 хил.д., които да допълват и балансират областните центрове. В сравнение с 2008 г., намалява населението на градовете Шумен, Дългопол, Белослав, Девня, Балчик, Каварна и др. Увеличава се населението на градовете Варна, Добрич, Търговище и Провадия. Главните оси на урбанизация в района са Търговище-Шумен-Варна и крайбрежната Шабла-Каварна-Балчик-Варна-Бургас.

**По икономическа активност** на населението за 2010 г. Североизточен район се нарежда на второ място сред останалите райони от ниво 2 в България след Югозападен. Коефициентът на икономическа активност на населението на 15 и повече навършени години през 2010 г. Североизточен район е 53.6%.

**Коефициентът на заетост** на населението на 15 и повече години в Североизточен район в края на 2010 г. е 45,9%, което е по-ниско в сравнение със средното за страната (46,7%).

През 2010г. **коефициент на безработица** на населението на 15 и повече години за района регистрира увеличение. (8,6% за 2008г., 10,4% за 2009г. и за 2010г. 14.5%). По този показател СИР е на първо място в страната.

**Коефициент на икономическа активност, коефициент на заетост и коефициент на безработица на населението на 15 и повече навършени години към 31.12.2010 г.**

Райони и области	Коефициент на икономическа активност (%)	Коефициент на заетост (%)	Коефициент на безработица (%)
<b>БЪЛГАРИЯ</b>	<b>52,0</b>	<b>46,7</b>	<b>10,2</b>
<b>Североизточен район</b>	<b>53,6</b>	<b>45,9</b>	<b>14,5</b>
Варна	54,0	49,6	8,2
Добрич	52,5	43,9	16,4
Търговище	49,9	44,0	11,7
Шумен	56,4	40,2	28,8

*Източник: Национален статистически институт*

Стойността на произведения **брутен вътрешен продукт (БВП)** по текущи цени за Североизточен район за 2009 г. възлиза на 7 159 964 хил. лв. ( данни на НСИ). СИР

надвишава приноса на Северозападен и Северен централен райони в общия БВП и формира 10,5% от БВП на страната.

По показателя **БВП на глава от населението** за 2009 г. Североизточен район е на трето място след ЮЗР и ЮИР в страната. Средната стойност на БВП на човек в Североизточен район е 7 231 лв. при среден показател за страната от 9 007 лв.

**Брутен вътрешен продукт по текущи цени и на глава от население (2008-2009 г.)**<sup>1</sup>

Район, област	БВП по текущи цени (хил.лв.)	БВП по текущи цени (хил.лв.)	БВП на глава от населението (лв.)	БВП на глава от населението (лв.)
	2008 г.	2009 г.	2008 г.	2009 г.
<b>БЪЛГАРИЯ</b>	<b>69 295 031</b>	<b>68 321 610</b>	<b>9 090</b>	<b>9 007</b>
<i>Североизточен район</i>	<i>7 771 232</i>	<i>7 159 964</i>	<i>7 836</i>	<i>7 231</i>

Източник: Национален статистически институт

Темпът на нарастване на БВП за периода 2000 – 2009 г. отбелязва устойчивост, но не е достатъчен за постигане на средните нива на икономическо развитие за регионите в ЕС, като Североизточен район се класира на едно от последните места по **Регионален БВП - PPS на гл. от нас. в % от средното в ЕС-2)**

**Сравнителен Регионален БВП (PPS на гл. от нас. в % от средното в ЕС-27)**

	2004	2005	2006	2007	2008
Европейски Съюз (27)	100.0	100.0	100.0	100.0	100.0
България	35	37	38	40	44
<i>Североизточен район</i>	<i>29.7</i>	<i>30.0</i>	<i>31.8</i>	<i>32.4</i>	<i>37</i>

Източник: ЕВРОСТАТ

Анализът на данните от НСИ за 2009 г. сочат нарастване на **брутната добавена стойност** в СИР по икономически сектори в сравнение с 2008 г. В сектора на услугите през 2009 г. се произвежда 64,48% от брутната добавена стойност на Североизточен район, в сектора на индустрията – 28,07 %, а в сектора на селското стопанство – 7,44 %. Данните показват, че районът притежава силно развит сектор на обслужващите дейности в областта на публичните услуги, бизнеса, финансово-застрахователната сфера, транспорта и туризма. Наблюдава се изоставане в дела на индустрията и аграрния сектор в брутната добавена стойност на района.

<sup>1</sup> Последните данни на НСИ за БВП на областно ниво са за 2008 г.

**Брутна добавена стойност (2009 г.)**

Район	2009 г. БДС (хил.лв.)	2009 г. БДС по икономически сектори (хил.лв.)		
		Аграрен	Индустрия	Услуги
<b>България</b>	<b>58 695 489</b>	<b>2 836 721</b>	<b>17 996 307</b>	<b>37 862 461</b>
<i>Североизточен</i>	<b>6 151 168</b>	457 572	1 726 886	3 966 710

*Източник: Национален статистически институт*

**Преките чуждестранни инвестиции** в Североизточен район отбелязват значително нарастване през последните години от 1,460,035 хил.евро за 2007 г. на 2,083,919.1 хил.евро за 2009 г. и увеличават дела на района в общия обем на привлечените чужди средства за страната. Водещи области по привличане на инвестиции са Варна - с най-голям дял от 1,640,335 хил.евро, Добрич с 194,854.4 хил.евро и Търговище – 153,040 хил.евро. Районът се нарежда на второ място в страната за 2009 г. по размер на акумулираните преки чуждестранни инвестиции (10,19%), като обемът им бележи намаляване с 1.51% в сравнение с 2008 г. Преобладаващият дял от преките чуждестранни инвестиции (77.71%) са на територията на Варненска област, над три пъти повече от останалите три области взети заедно.

**Преки чуждестранни инвестиции в предприятията от нефинансовия сектор с натрупване за периода 2007-2009 г. (в хил. евро)**

Район, област	2007	2008	2009
<b>БЪЛГАРИЯ</b>	<b>15 167 125</b>	<b>19 185 003</b>	<b>20 441 581</b>
<i>Североизточен район</i>	<b>1 460 034.8</b>	<b>2053308.6</b>	<b>2,083,919.1</b>
Варна	1 144 852.7	1567246.4	1,640,335
Добрич	66 132.0	174517.1	194,854.4
Търговище	125 870.2	153605.9	153,040
Шумен	123 179.9	157939.2	95 689.7

*Източник: Национален статистически институт*

**Нефинансовите предприятия по групи според броя на заетите в тях лица  
(2009 г.)**

Големина на предприятията	Предприятия (брой)	Заети лица (брой)	Дълготрайни материални активи (хил. лв.)	Приходи от дейност (хил. лв.)
<b>БЪЛГАРИЯ</b>	368 229	2 193 002	107 105 307	202 297 212
<i>Микро фирми(до 9)</i>	335 929	658 040	32 488 637	48 315 026
<i>Малки фирми(10-49)</i>	26 463	525 873	17 655 834	48 300 110
<i>Средни фирми(50-249)</i>	5 071	489 829	18 552 656	46 333 238
<i>Големи фирми (250+)</i>	766	519 260	38 408 108	59 348 838
<b>Североизточен район</b>	<b>50 751</b>	<b>260 376</b>	<b>12 480 945</b>	<b>21 196 121</b>
<i>Микро фирми(до 9)</i>	46 690	86 830	4 295 777	5 371 792
<i>Малки фирми(10-49)</i>	3 387	67 389	2 278 769	5 565 835
<i>Средни фирми(50-249)</i>	583	54 150	2 358 693	5 011 572
<i>Големи фирми(250+)</i>	91	52 007	3 547 709	5 246 922

Източник: Национален статистически институт

Общата дължина на **пътната мрежа** в Североизточен район е 5 319 км, като 2 668 км от тях са пътища от Републиканската пътна мрежа (РПМ), а останалите 2 651 км са общински пътища. Гъстотата на функциониращите пътища от РПМ е 0,182 км/кв. км и е малко по-висока от средната за страната - 0,175 км/кв. км. Към 2010 г. гъстотата на пътищата от висок клас /автомагистрала и пътища I клас/ е 0,039 км/кв. км и е по-висока от средната за страната - 0,031 км/кв. км<sup>2</sup>, като най-голяма гъстота се наблюдава на територията на областите Шумен и Варна, съответно 0,063 и 0,051 км/кв. км.

Най-голямо значение за интегрирането на Североизточен район в националната и европейска пътна мрежа имат първокласният път Е-772 (Ябланица-В.Търново-Шумен), път I-7 (Силистра-Шумен-Ямбол-Елхово), път Е-70 (Русе-Варна) и път Е-87 (Дуранкулак-Варна-Бургас-Созопол-М. Търново). Път Е-87 в участъка му между Бургас и Варна е част от европейски транспортен коридор № 8, свързващ Адриатика с Черно море. Важно значение за развитието на района и осигуряването на връзките му със съседния Северен централен район и столицата има изграденият участък Варна-Шумен от АМ „Хемус“. Изграждането на АМ „Черно море“ между Варна и Бургас ще осигури не само нова транспортна връзка между магистралите Хемус и Тракия, но и същевременно ще подобри съществено обслужването на крайбрежието, като ще изведе транзитния трафик по-далеч от чувствителната крайбрежна територия, курортните селища и комплекси по брега. Магистралата е част от бъдещ автомагистрален ринг

<sup>2</sup> По данни на Национален статистически институт от 2008г.

около Черно море, който ще обвърже всички страни по крайбрежието. С изграждането на Магистрала „Черно море” ще се разтоварят някои от проходите през Стара планина и ще се подобрят условията за провеждане на регионалния и местен трафик. Важна роля за транспортното обслужване има път Е-70, който осъществява връзка между пристанище Русе и пристанищата, включени в пристанищния комплекс Варна, като осигурява връзка между ЕТК 7 и ЕТК 8.

**Железопътният транспорт** е представен от три главни ж.п. линии и осигурява високо качество на услугите. Тя е втора по значение и важност за осигуряване на транспортен достъп и обслужване на населението и икономиката в Североизточен район. Общата дължина на изградените и функциониращи ж.п. линии на територията на района през 2010 г. е 478 км, които съставляват 11,8 % от ж.п. мрежата на страната. Общата дължина на удвоените главни ж.п. линии е 237 км, съответстващи на 49,6 % от всички ж.п. линии в района. Дължината на електрифицираните главни и второстепенни ж.п. линии е 375 км – 78,5 % от общата дължина на ж.п. линиите в района, т.е. с 28,5% над средния относителен дял в районите от ЕС25 - 50 %.

Гъстотата на изградената ж.п. мрежа в Североизточен район към 2010 г. е 32,66 км /1000 кв. км, малко по-ниска от средната за страната - 36,9 км / 1000 кв. км, но с 34.7 % по-ниска от средната гъстота за районите в ЕС25 - 50 км/ 1000 кв. км и е на последно място сред останалите райони от ниво 2.

По отношение на **въздушния транспорт**, на територията на Североизточен район се намира летище Варна, което е с международен статут. Тук е съсредоточена значителна част от обслужваните международни дестинации.

Характерна е изключително силно изразената сезонност при експлоатацията на летището, където по-голямата част от полетите са съсредоточени в четирите летни месеца на годината. По достъп до полети Североизточен район е в групата с брой на полетите до 250 на ден.

Стратегическата позиция на летището гарантира сериозно количество чартърен пътнически трафик през летния сезон и го прави надежден партньор за развитието на редовни линии. Потенциалът на летище Варна има силен ефект върху развитието на транспортни мрежи, туризъм и търговия между партньори от Изтока и Запада.

На територията на района функционира едно от големите **международни морски пристанища** на страната - Варна, осъществяващо връзка с централна Азия и Черноморския регион. За изпълнение на основната си дейност Пристанище Варна

разполага с 9 специализирани терминала - 3 в пристанището Варна-Изток и 6 в пристанището Варна-Запад.

Характерна особеност за Пристанище Варна е, че всички кейове, освен тези, които са строго специализирани за определени видове течни и насипни товари или контейнери, са многоцелеви и се използват за обработката на генерални и други. Железопътната и пътна инфраструктура, обслужваща пристанището, позволява прехвърляне на товари между пристанище Варна и пристанище Русе, за да се намали времето за доставка до крайния клиент.

Пасажерският терминал е разположен непосредствено до входа на най-старата пристанищна част - Варна-Изток и разполага с модерна сграда за прием на пасажерите, 2 кейови места за круизни кораби и малко яхтено пристанище. На своите кейове Морска гара може да приема пътнически кораби с дължина 240 м и 53000 GT брутен тонаж. Пристанището и крайбрежието като цяло разполагат с голям потенциал за развитие на круизен туризъм.

След преместването на пристанището заеманите досега терени ще се развият като зони за рекреация, бизнес и яхтен туризъм. Така ще се осигури директна връзка на центъра на града с морето. Предвижда се изграждането и на нова морска гара и на ново яхтено пристанище.

Пристанище Варна е обвързано подходящо с пътната и железопътната мрежа на страната и е разположено в близост до международното летище Варна.

Пристанище Балчик има регионално значение. Специализирано е за транспортиране на селскостопански продукти. Има потенциал за обслужване на туристите в района, но се използва ограничено.