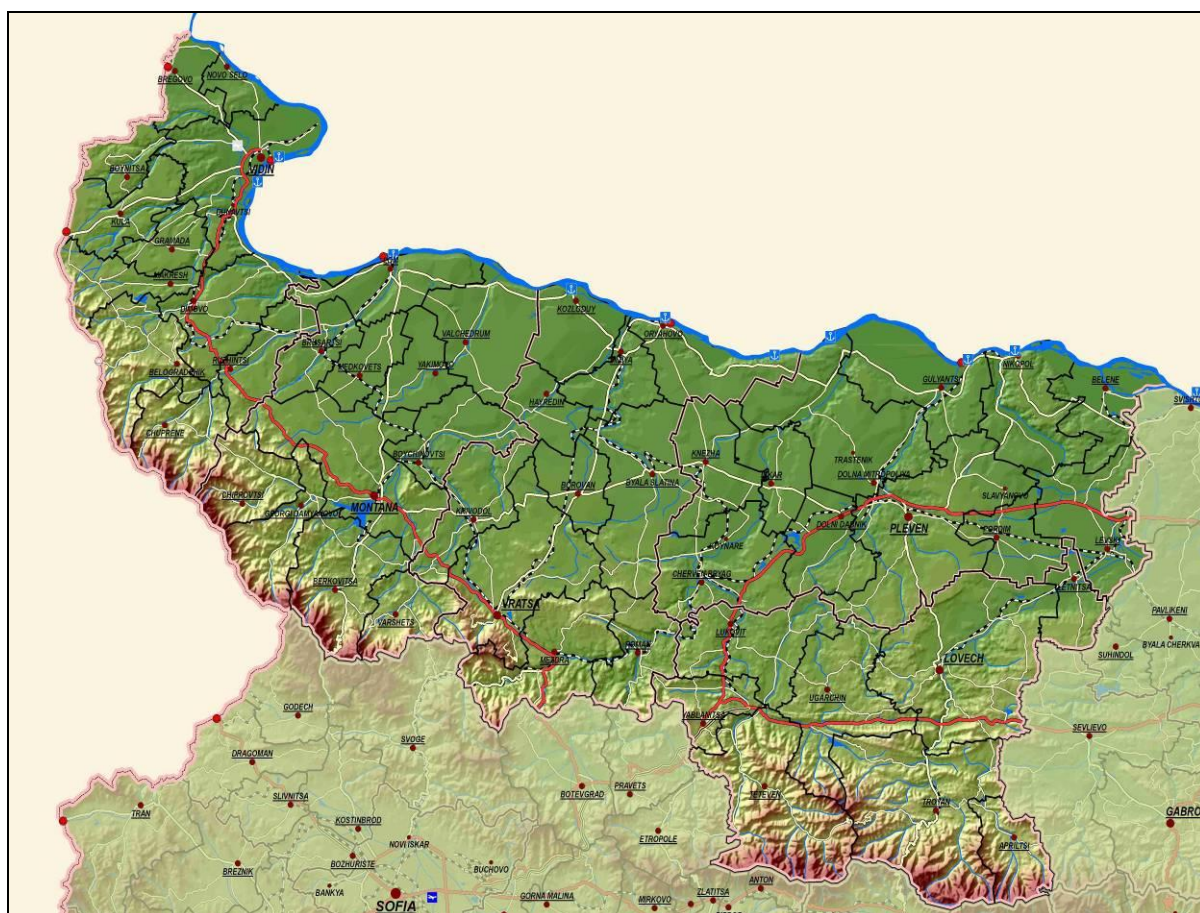


# МИНИСТЕРСТВО НА РЕГИОНАЛНОТО РАЗВИТИЕ И БЛАГОУСТРОЙСТВОТО

## СЕВЕРОЗАПАДЕН РАЙОН

### *СОЦИАЛНО-ИКОНОМИЧЕСКИ ПРОФИЛ*



Ноември 2011 г.  
гр. София

Северозападният район е част от района от ниво 1, NUTS 1 „Северна и Югоизточна България”. Формира се от областите Видин, Враца Монтана, Ловеч и Плевен ( ниво NUTS 3). В района има 51 общини.

Площта на района е 19 070 кв. км, съставляваща 17,18% от територията на страната.

Районът граничи на север с Република Румъния и на запад с Република Сърбия, на изток със Северен централен район и на юг с Южен централен и Югозападен район.

Към 01.02.2011 г. (официално преброяване на населението в България) **броят на населението** на района е 847 138 д., съответстващи на 11.5% от общото население на страната. Средната **гъстота на населението** в Северозападен район е 44.42 ч./кв.км и е по-ниска от средната за страната.

**Брой и гъстота на населението към 01.02.2011 г.**

Райони и области	Брой на населението	Гъстота на населението (души/кв.км)
<b>БЪЛГАРИЯ</b>	<b>7 364 570</b>	<b>66.34</b>
<b>Северозападен район</b>	<b>847 138</b>	<b>44.42</b>
Видин	101 018	33.32
Враца	186 848	51.63
Ловеч	141 422	34.26
Монтана	148 098	40.74
Плевен	269 752	57.97

Източник: Национален статистически институт

**Степента на урбанизацията** на района е 63.2% - под-средната за страната 72.5%.

**Градските центрове** на територията на района са 45. На територията на района се разположени пет средни града с население над 30 хил.д., центрове на области – Плевен (110 хил.д), Враца (59 хил.д), Видин (48 хил.д.), Монтана (44 хил.д.) и Ловеч (37 хил.д.). Главна урбанизационна ос се формира по направления Видин – Монтана – Враца – Мездра.

**Икономическата активност** в Северозападния район е най-ниска в България. Коефициентът на икономическа активност на населението на 15 и повече навършени години в СЗР е 45.0% през 2010 г.

По данни на НСИ за 2010 г. *коэффициентът на заетост* на населението 15 и повече години в Северозападния район е 40.0%, който е по-нисък в сравнение със средното за страната (46,7%).

През 2010 г. *коэффициентът на безработица* в Северозападния район регистрира увеличение (7,1% за 2008 г., 8,0% за 2009 г. и 11,0% за 2010 г.).

**Коефициент на икономическа активност, коефициент на заетост коефициент на безработица на населението на 15 и повече навършени години към 31.12.2010 г.**

Райони и области	Коефициент на икономическа активност (%)	Коефициент на заетост (%)	Коефициент на безработица (%)
<b>БЪЛГАРИЯ</b>	<b>52,0</b>	<b>46,7</b>	<b>10,2</b>
<i>Северозападен район</i>	<b>45,0</b>	<b>40,0</b>	<b>11,0</b>
Видин	40,2	35,0	13,1
Враца	43,7	39,9	8,6
Ловеч	47,6	43,8	8,0
Монтана	46,2	40,6	12,2
Плевен	45,6	39,7	12,8

Източник: Национален статистически институт

Стойността на произведения *брутен вътрешен продукт (БВП)* по текущи цени за Северозападния район за 2009 г. възлиза на 5 070 226 хил. лв. (данни на НСИ). СЗР изостава в приноса на всеки от другите NUTS 2 райони в общия БВП и формира 7,42% от БВП на страната.

По показателя *БВП на глава от населението* за 2009 г. Северозападният район изостава спрямо останалите райони в страната. Средната стойност на БВП на човек в Северозападния район е 5 576 лв. при среден показател за страната от 9 007 лв.

**Брутен вътрешен продукт по текущи цени и на глава от население (2008-2009 г.)<sup>1</sup>**

Район, област	БВП по текущи цени (хил.лв.)	БВП по текущи цени (хил.лв.)	БВП на глава от населението (лв.)	БВП на глава от населението (лв.)
	2008 г.	2009 г.	2008 г	2009 г.
<b>БЪЛГАРИЯ</b>	<b>69 295 031</b>	<b>68 321 610</b>	<b>9 090</b>	<b>9 007</b>
<i>Северозападен район</i>	<b>5 443 024</b>	<b>5 070 226</b>	<b>5 897</b>	<b>5 576</b>
Видин	566 133	-	5 079	-

<sup>1</sup> Последните данни на НСИ за БВП на областно ниво са за 2008 г.

Враца	1 479 073	-	7 351	-
Ловеч	958 219	-	6 203	-
Монтана	863 619	-	5 407	-
Плевен	1 575 980	-	5 322	-

Източник: Национален статистически институт

В сравнение с регионите в ЕС Северозападният район се намира в неблагоприятно състояние, отколкото останалите български райони на ниво NUTS 2 и степента на икономическо развитие е под средното равнище в ЕС. **БВП на глава от населението по паритет на покупателна способност** на района за 2008 г. възлиза на 28 % от средната стойност за ЕС-27.

**БВП на глава от населението по паритет на покупателна способност спрямо средното за ЕС-27 за 2004-2008 г. (в %)**

	2004	2005	2006	2007	2008
Европейски Съюз (27)	100.0	100.0	100.0	100.0	100.0
България	35	37	38	40	44
Северозападен район	27	28	26	27	28

Източник: Евростат

През 2009 г. СЗР е на последно място сред районите от ниво 2, като създава 7.42% от **брутната добавена стойност** за страната. Структурата на брутната добавена стойност в Северозападния район се характеризира със силен превес на сектора на услугите, където се формира 57,0% от съвкупната добавена стойност в района. В сектора на индустрията се произвеждат 31,1% от регионалната добавена стойност, а приносът на сектора на селското и горско стопанство е 11,9%.

**Брутна добавена стойност (2009 г.)**

Район	2009 г. БДС (хил.лв.)	2009 г. БДС по икономически сектори (хил.лв.)		
		Аграрен	Индустрия	Услуги
България	58 695 489	2 836 721	17 996 307	37 862 461
Северозападен район	4 355 860	516 303	1 356 500	2 483 057

Източник: Национален статистически институт

В структурата на разпределение на **преките чуждестранни инвестиции** в страната по райони от ниво 2 СЗР е на последно място с относителен дял от 2.42% от всички ПЧИ за България, но вследствие на икономическата криза през 2009 г. чистата

стойност на направените ПЧИ в СЗР намалява с 5 387,3 хил. евро (за 2008 г. – 75 158, 8 хил. евро).

**Преки чуждестранни инвестиции в предприятията от нефинансовия сектор с натрупване за периода 2007-2009 г. (в хил. евро)**

Район, област	2007	2008	2009
<b>БЪЛГАРИЯ</b>	<b>15 167 125</b>	<b>19 185 003</b>	<b>20 441 581</b>
<b>Северозападен район</b>	<b>425 802</b>	<b>500 961</b>	<b>495 573</b>
Видин	45 038	23 181	17 964
Враца	123 925	157 196	166 458
Ловеч	79 555	104 205	111 938
Монтана	11 427	23 016	25 628
Плевен	165 855	193 361	173 584

Източник: Национален статистически институт

През 2009 г. най-малък брой от нефинансовите *предприятия* в България се намират в СЗР – 7.93% от всички предприятия в страната.

**Нефинансовите предприятия по групи според броя на заетите в тях лица (2009 г.)**

Големина на предприятията	Предприятия (брой)	Заети лица (брой)	Дълготрайни материални активи (хил. лв.)	Приходи от дейност (хил. лв.)
<b>БЪЛГАРИЯ</b>	<b>368 229</b>	<b>2 193 002</b>	<b>107 105 307</b>	<b>202 297 212</b>
<i>Микро фирми(до 9)</i>	335 929	658 040	32 488 637	48 315 026
<i>Малки фирми(10-49)</i>	26 463	525 873	17 655 834	48 300 110
<i>Средни фирми(50-249)</i>	5 071	489 829	18 552 656	46 333 238
<i>Големи фирми (250+)</i>	766	519 260	38 408 108	59 348 838
<b>Северозападен район</b>	<b>29 201</b>	<b>167 391</b>	<b>5 760 592</b>	<b>9 912 178</b>
<i>Микро фирми(до 9)</i>	26 707	53 913	1 142 730	2 526 585
<i>Малки фирми(10-49)</i>	2 048	41 163	1 162 834	2 401 703
<i>Средни фирми(50-249)</i>	390	38 735	962 151	2 337 546
<i>Големи фирми(250+)</i>	56	33 580	2 492 877	2 646 344

Източник: Национален статистически институт

Общата дължина на *пътната мрежа* в района е 6 289 км, като 3 390 км от тях са пътища от Републиканската пътна мрежа (РПМ), а останалите 2 899 км са общински пътища. Гъстотата на функциониращите пътища от РПМ в СЗР е 0,17 км/кв.км. Средната гъстота на първокласните пътища и автомагистралите е 0,021 км./кв. км и е по-ниска от средната в страната (0,031км/кв.км). През Северозападния район преминава участък от автомагистрала „Хемус”, както и някои първокласни пътища.

**Железопътната мрежа** има ключова роля и значение за икономическото развитие и развитието на мрежата от градски центрове в Северозападния район. Общата дължина на изградените и функциониращи жп линии на територията на района към 2010 г. е 644 км, които съставляват 15,7% от жп мрежата на страната. Гъстотата на жп мрежата на района - 33.77 км/1000 кв.км е по-ниска от средната за страната (37,3 км/1000 кв.км).

Основните жп линии обслужващи територията на Северозападния район са участъка от главните жп линии „София-Кулата” и „София-Г.Оряховица-Варна”. Важна роля за развитието на района имат и второстепенните жп линии „Брусарци-Лом”, „Бойчиновци-Берковица”, „Ясен-Черквица”, „Левски-Свищов” и „Левски-Троян”. Жп линията „Брусарци-Лом” обслужва товарния трафик до/от пристанище Лом.

Северната граница на Северозападния район се слива с река Дунав - един от паневропейските транспортни коридори №7, които имат важна роля за интеграцията на регионите от „Източна Европа” в единния пазар на ЕС. Най-голямото речно пристанище в района е международното пристанище Лом. Важна роля и добри перспективи за бъдещо развитие има и пристанище „Видин”. С по-малко значение за превозите на товари по р. Дунав са пристанищата в Оряхово, Сомовит и Никопол.

На територията на Северозападния район се пресичат (преминават) два от **европейските транспортни коридори**:

- № 4 (Северна и Централна Европа-Видин-София-Атина);
- № 7 (Рейн – Майн - Дунав).